



## Tuulikaappimattojen asennus- ja siivousohjeet

### ASENNUSOHJEET

Ennen tuulikaappimaton asennusta paikalleen on huomioitava, että alusta on tasainen ja puhdas. Lattiapinta puhdistetaan harjaamalla tai imuroimalla irtolika, hiekka ja pöly pois.

Tuulikaappimaton voi asentaa joko mattosyvennykseen tai tasaiselle lattiapinnalle pintamatonna sisätiloihin. Tuulikaappimatot ilman tekstiilipintaa ovat tarkoitettu myös ulkokäyttöön.

Tuulikaappimaton vaatimaa tilaa mitattaessa on hyvä huomioida, että maton mitoituksessa annetaan ensin leveys ja sitten etenemä (leveys x etenemämitta). Asennettaessa matto syvennykseen tai alumiinilistakehikkoon, maton pituuteen (kulkusuuntaan) lisätään 0,5 -2 % puskuvara matosta riippuen. Maton leveyteen ei puskua lisätä.

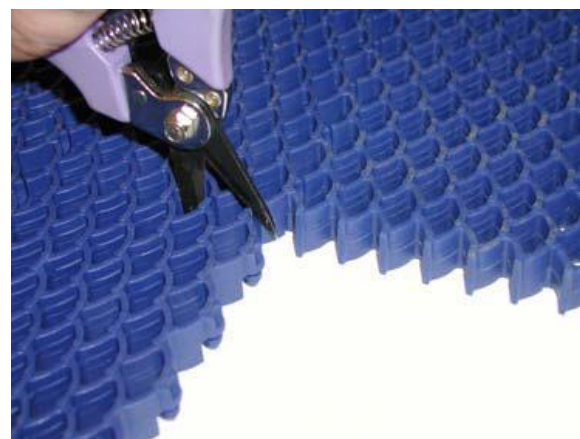
Mikäli on syytä olettaa, että mattoa joudutaan joskus myöhemmin jatkamaan, niin silloin matto kootaan täysin elementein ja naarasnepparit maton päädyssä jätetään paikoilleen. Naaraslenkkejä ei tällöin leikata pois, mikä sallii maton jatkamisen myöhemmin.

Mikäli tuulikaappimatto on erityisen leveä, silloin matto toimitetaan tehtaalta useassa osassa. Näin matot saadaan kapeammaksi kuljetuksen ajaksi. Tällöin erilliset matto-osat liitetään yhteen vasta asennuspaikalla yhdeksi matoksi.

Tuulikaappimatot toimitetaan tehtaalta asiakkaalle mittojen mukaan kasattuna joko rullissa tai irtolaattoina.

Aseta matto alustalle oikein päin eli niin, että maton pohjassa olevat vesiuurat ovat lattiapintaa vasten.

Mikäli mattovuotia on useampia rinnakkain, varmista, etteivät vuodat mene asennettaessa päällekkäin.



Jos maton asennuspaikalla on esim. pilareita tai pattereiden putkia, tarvittavat leikkaukset mattoon tehdään paikan päällä. Kavennukset tai kolot mattoon on helppo tehdä mattoveitsellä tai leikkaamalla oksasaksilla asennuksen yhteydessä.

Silver tuulikaappimaton harjasprofiilin leikkaukset tehdään kätevästi pistosahalla.

Jos tuulikaappimatto asennetaan ritilätasojen päälle, niin silloin ritilätason päälle, tuulikaappimaton alapuolelle, on asennettava reikälevy (silmäkkö 10 x 10 mm).



# Mattokeisari

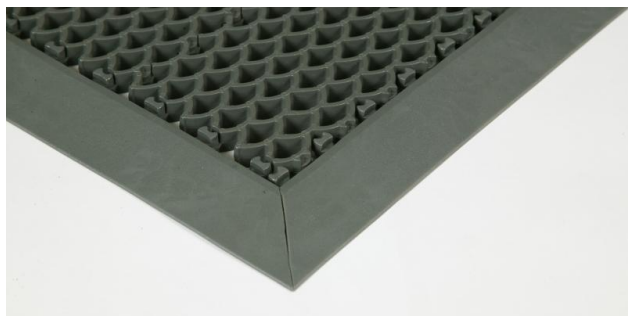
## TARVIKKEET:

### Jaguar 12 mm viistelista

Jaguar 12 mm viistelista on taipuisa 40 cm pitkä elementti, joka on tarkoitettu vain Jaguar 12 mm matolle. Viistelista liitetään neppariliitoksin mattoon. Viistelista helpottaa vaunu- ja pyörätuoliliikennettä ja estää kompastumista.

Jaguar -matto on mahdollista sijoittaa pintamaton tasaiselle lattialle. Tarvittaessa Jaguar 12 mm maton kaikki sivut voidaan varustaa viistelilla. Matto on myös tällöin rullattavissa jokaiseen suuntaan. Viistelistöjen päätyjen liimaamiseen voi käyttää Loctite 414, 50 g:n pikaliimaa.

Huomioi 12 mm viistelistan tarvitsema tila 40 mm.



Jaguar 12 mm viistelista on tarkoitettu ainoastaan sisäkäyttöön.

**9/12 mm alumiinilista ja 16/20 mm alumiinilista**  
Alumiiniviistelöiden avulla voidaan rakentaa eri paksuisille matoille päätylistat tai mattokaukalo.

Matto voidaan sijoittaa pintamaton tasaiselle lattialle ja maton sivut voidaan varustaa alumiiniviistelillä.

Ota huomioon alumiinilistan vaatima tila 40 mm.

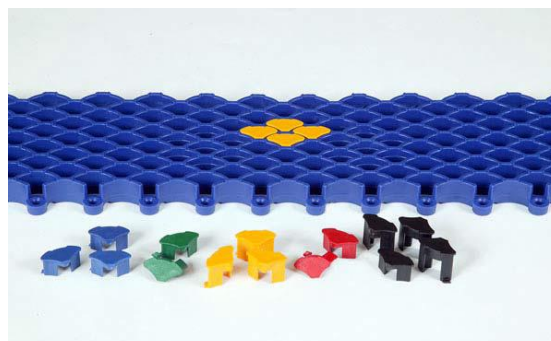
Alumiinilista ruuvataan kiinni lattiaan asennuspaikalla.



### Jaguar -logonapit

Jaguar -logonapit mahdollistavat kirjaimien, nimien, kuvioiden ym. lisäämisen kaikkiin Jaguar -mattopaksuuksiin. Jaguar -logonappi toimitetaan irtoelementtinä.

Logonappi painetaan Jaguar -maton kaarikuvioon, jonka alapintaan se tarttuu lukituskynnellä. Logonapit on saatavissa jokaiselle Jaguar -maton paksuudelle eli 12, 16 ja 20 mm:lle.



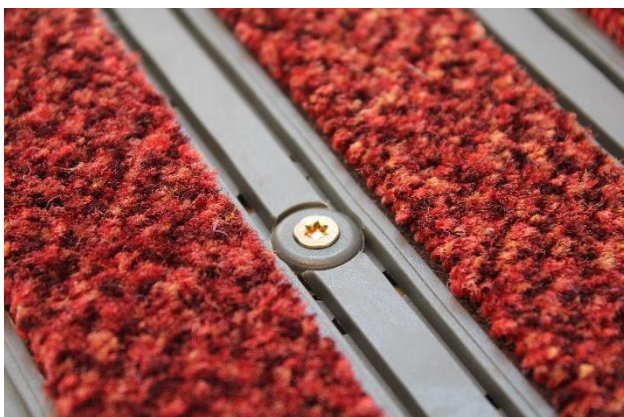
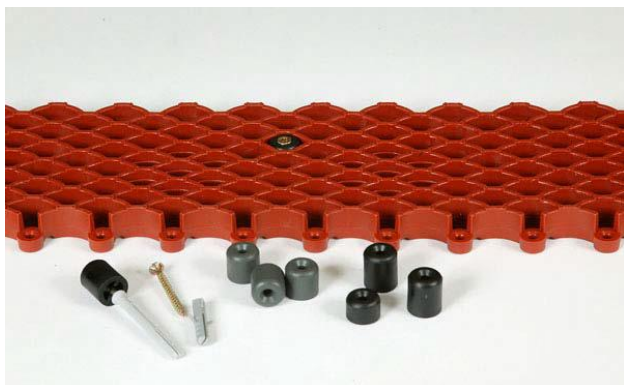


# Mattokeisari

## Kiinnitysankkurit

Pitkien vuotien (yli 4 m) asennukseen suosittelemme kiinnitysankkureita, jotka estävät maton liikkumisen painavien kuormien alla.

Eri mattokorkeuksille on oma kiinnitysankkurinsa (12, 16 ja 20 mm).



Kiinnitysankkuri ruuvataan kiinni lattiaan.

Suosittelava ruuvikoko 3,5x50 mm ja tulppakoko N5-50.

## SIIVOUS- JA HUOLTO-OHJEET

Tuulikaappimaton suorituskykyä voidaan tehostaa hyvällä hoidolla. Säännöllinen tuulikaapin ja maton puhdistus on tärkeää, jotta maton likaa keräävä ominaisuus säilyy hyvänä. Hyvin huollettu matto on pitkäikäinen.

Säännöllinen maton puhdistus on suositeltavaa, jotta matto näyttää uudelta ja edustavalta sisäänkäynnissä.

Tuulikaappimaton siivouksen aikaväli riippuu jalankulkuliikenteen määrästä. Mitä kovempi liikenne, sitä useammin matto pitää siivota. Yleispätevänä sääntönä voidaan mainita, että kovan liikenteen alueilla matot ja tuulikaappi tulisi puhdistaa ja siivota päivittäin ja kevyen liikenteen alueilla kerran viikossa.

Talvella sisäänkäyntimattojen ja tuulikaappien siivoustarve on luonnollisesti suurempi kuin kuivina kesäkausina.

Tuulikaappimatot on suunniteltu siten, että ne keräävät lian, pölyn ja hiekan. Tekstiilipintaisilla matoilla on myös kuivaava ominaisuus ja ne keräävät itseensä suuret määrät kosteutta.

Päivittäisessä siivouksessa kaikista tehokkain keino on käyttää tehokasta pölynimuria, jossa on pyörivä harja. Imuroi hitaasti ja joka suuntaan maton poikki. Tekstiilimattojen kohdalla tämä on kaikkein tehokkain keino irrottaa ja poistaa lika, joka on uponnut nukan sisään.

Tehokas imurointi nostaa myös nukan kuidut ylös, jolloin matto näyttää uudelta. Jos lian antaa kasaantua, matto täyttyy nopeasti liasta, joka taas vähentää maton tehokkuutta. Tämä voidaan estää päivittäisellä imuroinnilla.



# Mattokeisari

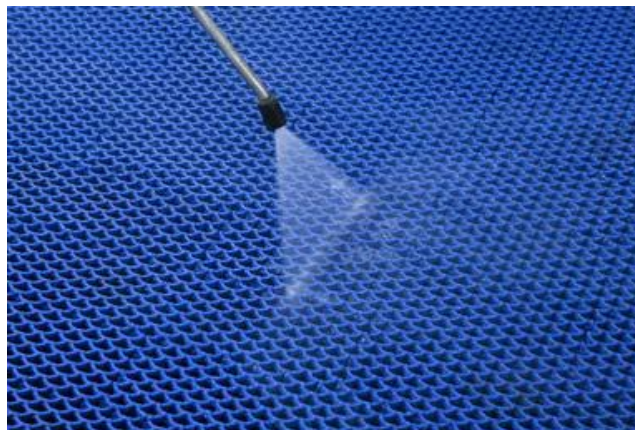


Tuulikaappimatot ovat helposti rullattavissa kulkusuuntaan, joten tuulikaapin siivous on vaivatonta. Rullaa matto puoliväliin mattosyvennystä ja imuroi tai lakaise alusta. Rullaa matto takaisin paikalleen ja toista siivous sen jälkeen maton toiselle puolelle. Näin mattorullaa ei tarvitse nostaa pois lattialta tuulikaapista.



Huolimatta päivittäisestä siivouksesta, sisäänkäyntimatto täyttyy ajan mittaan liasta. Tämä vähentää merkittävästi maton tehokkuutta, lian piilottamisominaisuuksia ja kosteuden imeytymistä. Kausihuolto on siksi välttämätöntä, jotta maton tehokkuus voidaan ylläpitää ja se vähentää myös merkittävästi näkyviä jälkiä.

Paras huoltomenetelmä matolle on maton puhdistus painepesurilla.



Suosittelemme maton pesua painepesurilla käyttäen ainoastaan vettä. Anna maton kuivua perusteellisesti käsittelyn jälkeen hyvin ilmastoidussa tilassa ennen kuin käytät sitä uudestaan. Kuiva matto on huomattavasti tehokkaampi kuin kostea matto.

Huollon yhteydessä tulee tarkistaa, että kaikki moduuliliitokset ovat kiinni ja että kaikki moduulit ovat kunnossa.

Käytännöllisen kiinnitysmenetelmän ansiosta rikkoutunut moduuli on helppo vaihtaa uuteen.

Rikkoutunut moduuli voidaan irrottaa matosta ja uusi ehjä pala kiinnitetään takaisin mattoon esim. vasaran avulla. Moduulin kiinnityksessä ei tarvita mitään erityistyökaluja.

